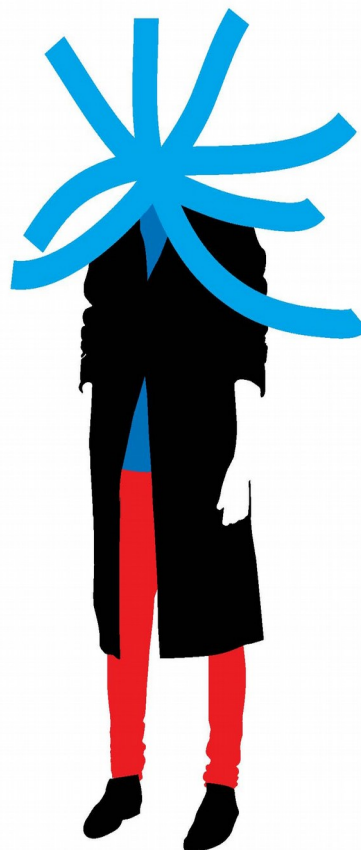


SUIO-IP

Service Universitaire d'Information, d'Orientation et
d'Insertion Professionnelle



UNIVERSITÉ
RENNES 2

QUE FAIRE APRÈS DES ÉTUDES DE SOCIOLOGIE ?

<https://intranet.univ-rennes2.fr/suio-ip/se-documenter-sur-formations-metiers>

Kit Sociologie

SUIO-IP / Pôle Orientation Documentation /
Document réalisé par Nathalie BUZANCE / Mai 2019

Pour toute demande d'information et d'orientation :
Nathalie Buzance (nathalie.buzance@univ-rennes2.fr) ou r2suio@univ-rennes2.fr

1- Les métiers après des études de sociologie

- Le métier de l'enseignement et de la recherche.....p.3
- Les métiers du social.....p.4
- Les métiers de la justice.....p.4
- Les métiers du développement local et de l'urbanisme.....p.5
- Les métiers de la formation et des ressources humaines.....p.5

2- Les ressources à votre disposition

- Les fiches métiers.....p.6
- Les enquêtes d'insertion professionnelle.....p.6
- Les ressources bibliographiquesp.7
- Les ressources « offres de stages et d'emplois ».....p.8
- Pour aller plus loinp.9

-

Le SUIO-IP, Service Universitaire d'Information d'Orientation et d'Insertion Professionnelle, a pour mission l'accueil, l'information, l'orientation et l'aide à l'insertion professionnelle des étudiants :
<https://intranet.univ-rennes2.fr/suio-ip>

Ce document vous présente des exemples de débouchés possibles après des études en Sociologie.

Retrouvez l'offre de formation de Rennes 2 en Sociologie en consultant notre catalogue en ligne :
<https://formations.univ-rennes2.fr>

Votre projet se construira également en lien avec vos choix pédagogiques :

En L1 : mineure de découverte

En L2 : mineure de complément ou UEO

<https://www.univ-rennes2.fr/formation/trouver-formation/enseignements-transversaux>

Votre parcours ne s'arrête pas à vos études.

Vos activités extrascolaires, vos engagements syndicaux ou militants, vos expériences personnelles et professionnelles, voire vos rencontres avec des professionnels sont autant de manières de développer vos savoir-faire et vos connaissances.

Motivation, formation et parcours personnel sont les éléments qui participent à la **définition de votre projet professionnel**.

Ce document est un support pour vous accompagner dans cette démarche.

**« Ce qui peut aider un jeune à trouver sa voie,
c'est son pouvoir de rêve »**

Boris Cyrulnik

1- DES MÉTIERS APRÈS DES ÉTUDES DE SOCIOLOGIE

1.1 Les métiers de l'enseignement et de la recherche

Sociologue

Être sociologue, c'est comprendre et expliquer les mécanismes qui régissent l'organisation et l'évolution de la société et en premier lieu les phénomènes et les comportements sociaux. Cet universitaire s'intéresse aussi bien à la famille qu'à la politique, aux médias qu'à la violence urbaine. Selon qu'il exerce dans les secteurs public ou privé, ses sujets d'étude peuvent différer, mais ses méthodes restent inchangées. Son travail, rigoureux et scientifique, comporte plusieurs phases :

- La définition d'une problématique : le sociologue identifie le phénomène auquel il va s'intéresser et détermine un angle d'approche après avoir exploré les recherches déjà menées sur le sujet.
- La récolte d'informations : il réalise des enquêtes de terrain (observations, entretiens, questionnaires), étudie divers documents comme les archives ou les journaux...
- L'analyse des données : pendant cette phase, il a recours à divers outils scientifiques (statistiques notamment) et théoriques.
- La rédaction des résultats : il s'agit ici de rendre compréhensible et accessible la recherche effectuée.
- La communication des résultats : le sociologue participe à des colloques ou se prête à des interviews pour faire connaître le résultat de ses recherches.

Si le terme sociologue est couramment employé pour désigner nombre de professionnels, les seuls à exercer réellement sous ce titre sont les chercheurs et les enseignants.

Ingénieur d'étude en traitement et analyse de base de données

Il conçoit (dans le cadre d'un projet de recherche ou d'étude) et met en œuvre tout ou partie d'un protocole de collecte et traitement de données ou corpus ; participe au choix, mobilise et adapte les méthodes propres aux sciences humaines et sociales en relation avec les problématiques du collectif de recherche.

Le concours correspondant est un concours du ministère de l'enseignement supérieur ITRF (Ingénieurs et personnels de recherche et formation) rattaché à la BAP -D (Branche d'Activité Professionnelle des sciences humaines et sociales). Le diplôme réglementaire exigé est la licence ; le domaine de formation en statistique ou économétrie est souhaitable.

Conseiller principal d'éducation

Les conseillers principaux d'éducation participent aux activités éducatives du second degré sans enseigner. Les fonctions sont exercées sous la responsabilité du chef d'établissement. Elles se situent dans le cadre général de la vie scolaire et contribuent à placer les élèves dans les meilleures conditions possibles pour leur scolarité. Leurs responsabilités sont réparties principalement dans les trois domaines suivants :

- le fonctionnement de l'établissement : organisation de la vie collective quotidienne hors du temps de classe, en liaison avec la vie pédagogique dans l'établissement
- la collaboration avec le personnel enseignant : travail en liaison étroite avec les professeurs afin d'assurer le suivi des élèves et participation aux conseils de classe
- l'animation éducative : création des conditions du dialogue dans l'action éducative, sur le plan collectif et sur le plan individuel, organisation de la concertation et de la participation des différents acteurs à la vie scolaire au sein de l'établissement

1.2 Les métiers du social

Chargé de mission des affaires sociales

Il recense les besoins, propose et participe à la mise en œuvre de la politique sociale et/ou sectorielle dans les domaines qui relèvent de sa compétence. Exerce une fonction de conseil ou d'expertise auprès de la direction et/ou du délégué et des équipes de terrain. Encadre éventuellement un service.

Conseiller/ère en insertion sociale et professionnelle

Lorsqu'un jeune franchit le seuil d'une mission locale ou d'une PAIO (permanence d'accueil, d'information et d'orientation), le conseiller doit l'aider à définir un projet et l'orienter vers des formations adaptées à son problème : manque de qualification, difficultés personnelles...

Le conseiller consacre une bonne partie de son temps aux entretiens individuels mais la fonction comporte également un volet administratif important (traitement informatique, rédaction de dossiers de demande d'aides financières ou de formation) et un volet relationnel avec d'autres structures et institutions (Pôle Emploi, centres de formation, CAF....). Il doit bien connaître les dispositifs d'insertion.

Animateur socio-culturel

Il travaille auprès d'enfants mais aussi d'adolescents, d'adultes ou de personnes âgées. Il conçoit, organise et encadre des activités éducatives et culturelles. Son rôle est de favoriser les échanges et la cohésion sociale, d'encourager l'expression et l'épanouissement des individus. Il travaille dans des organismes et lieux divers : foyers de jeunes travailleurs, centres sociaux et socioculturels, maisons de jeunes, centres de plein air, organismes de vacances, clubs du troisième âge. Il peut aussi travailler dans les points d'information jeunesse, les espaces multimédias municipaux, les cybercafés.

D'autres métiers comme :

- Technicien/ne de l'intervention sociale et familiale :
- Educateur/trice de jeunes enfants
- Educateur/trice spécialisé/e
- Médiateur/trice familial/e
- Conseiller conjugal et familial
- moniteur éducateur
- assistant de service social
- conseiller en économie sociale et familiale

sont accessibles après avoir obtenu un diplôme d'état ou un certificat de capacité. Cette réorientation implique donc une reprise d'étude (1 à 3 années généralement) :

Des dossiers sur ces métiers sont réalisés et téléchargeables sur notre site :

<https://intranet.univ-rennes2.fr/suio-ip/se-documenter-sur-formations-metiers>

1.3 Les métiers de la justice

Éducateur/trice de la protection judiciaire de la jeunesse

Fonctionnaire du ministère de la justice, il travaille comme les éducateurs spécialisés, avec des mineurs en danger placés dans le cadre de la protection de l'enfance, mais il prend également en charge des jeunes qui ont commis un délit. Premier interlocuteur d'un délinquant qui vient de se faire interpellé, il se renseigne sur ses antécédents, son environnement familial, le met en confiance, s'entretient avec les professionnels de l'éducation ou du social qui connaissent le jeune et transmet au juge les éléments recueillis. Il remplit auprès des jeunes qui lui sont confiés une mission éducative pour des durées variables (de quelques semaines à plusieurs années) et parfois d'aide à l'insertion. Les jeunes sont en milieu ouvert (familial) ou fermé (centres éducatifs, foyers).

Conseiller/ère pénitentiaire d'insertion et de probation

Fonctionnaire du ministère de la justice, se consacrant aux adultes qui lui sont confiés par les autorités judiciaires, le conseiller pénitentiaire d'insertion et de probation doit tout mettre en œuvre pour empêcher une récidive. Il doit préparer le délinquant à sa réinsertion sociale (travail en commun pour construire un projet professionnel) et contrôler la bonne application des décisions de justice. Il exerce en milieu ouvert ou en prison.

1.4 Les métiers du développement local et de l'urbanisme

Agent/e de développement local

Dit aussi « animateur de développement », il est mi-animateur mi-médiateur d'une zone délimitée (ville, quartier, zone rurale...). Il fait l'interface entre les besoins des habitants et la volonté politique des élus. Il propose et suit de nombreux projets et se charge d'animer la vie locale. Il peut exercer en bureau d'études. Il est salarié ou fonctionnaire territorial (rédacteur, attaché). Il doit être disponible et polyvalent. Ses missions sont souvent courtes. Contraintes : déplacements fréquents et changement de poste tous les 4/5 ans.

Chef de projet territorial

Le chef de projet est « l'accoucheur » et le maître d'œuvre de programmes dont l'objectif est d'améliorer la vie quotidienne des habitants d'un quartier, d'une ville, d'une agglomération.

Après avoir posé un diagnostic, analysé les réalités sociales et l'activité économique en réalisant des enquêtes de terrain, il lui faut ensuite fixer des objectifs, faire émerger des idées, proposer des stratégies et les traduire en actions. Le chef de projet fait la synthèse des approches des élus et de ses différents partenaires. Une fois adopté, le plan d'action devient projet de territoire. Le chef de projet en suit la mise en œuvre en veillant à la mobilisation des différents partenaires.

Développeur(euse) économique

Il doit dynamiser une zone géographique (ville, agglomération, zone rurale) en y stimulant l'implantation d'entreprises et en valorisant le territoire. Il s'agit d'étudier le terrain, en faire un diagnostic, et mettre en place une stratégie de développement. Le développeur économique accompagne les entreprises et agit en intermédiaire avec les pouvoirs publics. Il exerce en collectivité territoriale, dans des organismes de développement économique publics ou privés, ou encore dans des cabinets de conseil.

1.5 Les métiers de la formation et des ressources humaines

Assistant/e en ressources humaines

Assistant du DRH, le travail administratif ne le rebute pas. Dans une PME, il accompagne les salariés, de la rédaction du contrat de travail à sa transmission au service de paie. Il rédige certains accords (participation des salariés aux bénéfices) ou réalise des statistiques sur les différentes populations de l'entreprise, prépare les réunions avec les partenaires sociaux, organise les élections des délégués du personnel. Il peut seconder le responsable RH. Dans une grande entreprise, son rôle sera plus spécialisé.

Responsable de formation

Il a pour charge de développer les compétences : élaboration de dispositifs (cahier des charges, sélection des intervenants, évaluation) dans le cadre d'un budget à négocier avec la direction et les partenaires sociaux. Il joue également de plus en plus le rôle de consultant interne (référentiels de compétences, entretiens d'objectifs et de progrès). Il accompagne individuellement les salariés pour leur permettre de rebondir (coaching). Cette fonction exige une éthique sans faille. Il faut de plus être pédagogue, créatif et organisé. C'est un communicant qui doit savoir convaincre et négocier. Connaissances juridiques requises.

2- LES RESSOURCES A VOTRE DISPOSITION

Les fiches métiers

Elles permettent d'avoir une description d'un métier et de ses spécificités :

- inventaire de l'emploi, des activités et des compétences liées à ces activités,
- environnement de travail,
- modalités d'accès et opportunités de mobilité...

Les fiches CIDJ et celles proposées via l'encyclo-métiers du logiciel Pass'Avenir sont consultables à l'Espace Accompagnement Etudiants.

D'autres fiches sont à consulter en ligne sur des sites de références comme l'ONISEP, l'Étudiant, Pôle Emploi (fiches ROME).

Exemples de fiches :

- fiche métier dans le domaine du **développement local** :
chargé d'études consultable en ligne sur www.cnfpt.fr (rubrique « évoluer »)
http://www.cnfpt.fr/node/146/repertoire-metiers/metier/274?mots_cles=&gl=ZDYxYmM1NTk
- fiches métier dans le domaine de la **recherche et de l'enseignement supérieur**
« Recherche en sciences de l'homme et de la société »
correspondant au code ROME : **K2401** (Rubrique « Candidat », « Découvrir le marché du travail » et « Les fiches métiers ») consultable sur <http://www.pole-emploi.fr>

Ingénieur-e d'études en production, traitement, analyse de données et enquêtes
https://data.enseignementsup-recherche.gouv.fr/pages/fiche_emploi_type_referens_iii_itrf/?refine.referens_id=D2A41#top_

- fiche métier dans le domaine du **social** :
Conseil en emploi et insertion socioprofessionnelle consultable sur www.orientation-pour-tous.fr
<https://www.orientation-pour-tous.fr/metier/conseil-en-emploi-et-insertion-socioprofessionnelle,12525.html>

Les enquêtes d'insertion professionnelle

L'**Observatoire des Parcours Étudiants et de l'Insertion Professionnelle (OPEIP)** réalise 4 types d'enquêtes sur l'ensemble des étudiants, diplômés ou non de l'Université Rennes 2 :

- Enquêtes d'insertion professionnelle
- Évaluation de la formation
- Trajectoires et poursuites d'études
- Enquêtes spécifiques

Les enquêtes relatives à l'insertion professionnelle sont présentées par niveau de diplôme obtenu : DEUST, Licence générale, Licence Professionnelle et Master. Pour chaque niveau de diplôme, vous pouvez consulter des documents récapitulant les résultats de ces enquêtes, notamment :

- un flash-info présentant les principaux indicateurs de l'enquête
- une étude globale portant sur l'ensemble des diplômés du niveau considéré
- des enquêtes par spécialité disciplinaire

Ces documents sont consultables en ligne : <https://www.univ-rennes2.fr/formation/suivi-diplomes>

Les ressources bibliographiques

Ces documents sont disponibles à l'Espace Accompagnement Etudiants au Niveau 2 du Bâtiment Présidence.

➤ Ouvrages et dossiers

« les carrières sociales »

- Actus concours 2019-2020 – Ellipses - 2018
- Les métiers du social – Studyrama - 2016

« les métiers de la géographie et de l'aménagement »

- Dossier « Aménagement, Urbanisme, Développement local ».

« les métiers de l'entreprise : administration, gestion, statistiques »

- Fonctions RH : politiques, métiers et outils des ressources humaines – Pearson - 2015
- Dossier « Ressources humaines – Métiers & formations ».

« les métiers de la culture et du patrimoine »

- Les métiers de la culture – Studyrama - 2011
- Les métiers de la culture et du patrimoine - Onisep (Parcours) - 2017
- Dossier « Médiation et ingénierie culturelle ».

« les métiers des fonctions publiques »

- « Le guide des concours » - NATHAN – 2017
- « Comment devenir fonctionnaire » - EDITIONS DU PUIITS FLEURI – 2015
- « Fonction publique territoriale » - EDITIONS ELLYPSES – 2016
- « Attaché territorial, concours externe » - STUDYRAMA – 2017

➤ Actualités des métiers dans les revues de presse

- « La médiatrice sociale fait baisser la tension » - La gazette santé social – n°148 – février 2018 – page 38-39

Pour consulter le catalogue en ligne des ressources documentaires du SUIO-IP :

<https://www.bu.univ-rennes2.fr/>

Les ressources « offres de stages et d'emplois »

► La diffusion d'offres de stages et d'emplois à Rennes 2

Le SUIO-IP diffuse des offres réservées aux étudiants en cours de formation via *RESONANCES*, réseau social professionnel de l'université Rennes 2 :

<https://resonances.univ-rennes2.fr/> rubrique Emploi & Stage

► Webographie « offres de stages et d'emplois »

Développement territorial	
Site de La Gazette des communes	www.lagazettedescommunes.com
Sociologie	
Institut national d'études démographiques (Institut)	www.ined.fr
Association française de sociologie : CNRS	http://www.afs-socio.fr/ http://www.cnrs.fr/
Secteur social	
Dossiers « métiers du social »	https://intranet.univ-rennes2.fr/suio-ip/telecharger-dossiers-documentaires
Site du journal <i>Actualités sociales hebdomadaires</i> (Emploi et formation)	http://www.ash.tm.fr/
Site du journal <i>Lien social</i>	www.lien-social.com
Emploi social	http://www.emploisocial.fr/
Le portail d'information des sciences sociales francophones (Annonces : bourses doctorants)	http://calenda.org/search?primary=fstype&ftype=47
Société Social Connexion	http://www.lesocial.fr
Portail de recrutement de l'Ucanss (Union des Caisses Nationales de Sécurité Sociale)	http://www.lasecurecrute.fr/je-cherche/une-offre/recherche-avancee
Le spécialiste de l'emploi dans le secteur social et médico-social	www.emploisocial.net/
Divers	
Centre des jeunes, des dirigeants et des acteurs, de l'économie sociale (inscription à une liste)	https://www.cjdes.org/job-search/
Association nationale des collectivités territoriales pour la formation, l'insertion et l'emploi	www.ville-emploi.asso.fr/

Pour aller plus loin...



- Consultez ces fiches classées par secteurs d'activité et alimentées par :
- des informations sur les banques d'emplois,
 - les bassins d'emploi et opportunités de recrutement,
 - les réseaux sociaux professionnels,
 - les structures représentatives,
 - des témoignages.

Ce guide présente une soixantaine de secteurs qui recrutent. Ce panorama fournit une information actualisée sur les principales caractéristiques du secteur, les perspectives de recrutement (nationales et régionales), les niveaux de qualification requis, les métiers recherchés et les entreprises qui recrutent.



Espace Accompagnement Etudiants

Situé dans le bâtiment **P** au 2ème niveau

Nous vous accueillons : du lundi au vendredi : de 13h à 17h